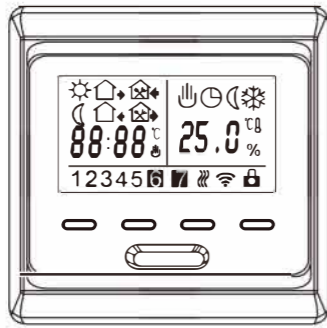


РУКОВОДСТВО ПОЛЬЗОВАТЕЛЯ ТЕРМОСТАТА VARMEL RTC E51.716 WIFI



ДАННЫЙ ТЕРМОСТАТ ПОДХОДИТ ДЛЯ ЭЛЕКТРИЧЕСКОГО ОТОПЛЕНИЯ

Термостат с еженедельным программированием с ЖК-экраном

Еженедельная циркуляция, можно установить 6 периодов, наступающих событиями каждый день с разной температурой, также вы можете выбрать «ручной режим» или «временный режим» управления в соответствии с вашими индивидуальными требованиями. Термостат рекомендуется для управления электрическими нагревательными приборами или проводом дилатационных клапанов, используемых в системах водного отопления.

Модель	именный ток	нагрузка
WL	3A	Для управления электроприводом / электромагнитным клапаном или сухим контактом
E	16A	Для электрического отопления

Технические данные:

Напряжение: AC95-240V  
 Потребляемая мощность: 2 Вт  
 Диапазон настроек: 5 ~ 95 °C  
 Диапазон ограничения: 5 ~ 60 °C (заводская установка: 35 °C)  
 Дифференциал переключения: 1 ~ 9,5 °C (заводская установка: ± 1 °C)  
 Температура окружающей среды: -5 °C ~ 50 °C  
 Защитный кожух: IP20  
 Материал корпуса: самозатухающий ПК

Ежедневное использование термостата

- 1) вкл / выкл ☐
- 2) В ручном режиме нажмите ▲ или ▼ для временного управления, нажмите △ или ▽ для увеличения или уменьшения заданной температуры.
- 3) Нажмите □ и △ и удерживайте 5 секунд одновременно, чтобы настроить время. Нажмите □, чтобы выбрать объект для настройки; нажмите △ или ▽ для увеличения или уменьшения установленных значений; нажмите ○ для подтверждения и выхода.
- 4) Нажмите кнопку □, чтобы выбрать ручной режим или программный режим по часам.
- 5) Он поочередно отображает время или предварительно установленную температуру, а также непосредственно отображает измеренную температуру.
- 6) Если одновременно нажать △ и ▽ и удерживать в течение 5 секунд, термостат будет заблокирован / разблокирован. Когда он заблокирован, никакие операции не могут выполняться, пока он не будет разблокирован.

Символы на дисплее:

- ☐ Ручной режим
- ⌚ Режим контроля периода
- ⚙️ Обогрев
- ☀️ Вставая, первый период
- 🌅 Утром второй период
- 🏠 Возвращение домой в полдень, третий период
- 🌄 Во второй половине дня четвертый период
- 🌃 Вечером идите домой, пятый период
- 🌙 Сон ночью, шестой период

О Wi-Fi подключении

Соединение Wi-Fi

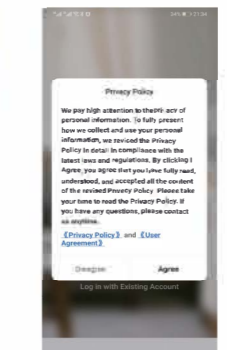
Термостат включен. Нажмите ▲ и удерживайте 5 секунд. В правом верхнем углу дисплея термостата мигает значок Wi-Fi. На этот раз термостат в режиме ожидания. Обратитесь к руководству по приложению для получения информации о процессе работы с мобильным телефоном. Часто отображается значок Wi-Fi в правом верхнем углу экрана термостата. Если вам нужно отменить статус кода, нажмите кнопку вверх на 5 секунд.

Перед первым использованием термостата Wi-Fi необходимо настроить сигнал и конфигурацию Wi-Fi на смартфоне или планшете, чтобы обеспечить связь между подключенными устройствами.

1. Загрузите приложение. Найдите «TuYa» в магазине приложений или отсканируйте QR-код под кодом, чтобы загрузить



2. Регистрация Аккаунта. Если вы еще не зарегистрированы или вошли в систему с помощью проверочного кода SMS. Нажмите «Создать новую учетную запись», вы попадете на страницу Политики конфиденциальности TuYa. Нажмите «Согласен», чтобы подтвердить. Затем введите пароль и нажмите «Готово» для успешной регистрации.



Система автоматически определит текущую страну / регион. Вы также можете выбрать страну / регион вручную. После ввода номера мобильного телефона или адреса электронной почты нажмите «Отправить код подтверждения». Введите полученный код подтверждения, затем введите пароль и нажмите «Готово» для успешной регистрации.



Программирование периода

Нажмите □ и удерживайте в течение 5 секунд, чтобы войти в режим программирования периода.

кнопка	период	символ	время	температура
enable / disable period	1	☀️	06:00	20°C
	2	🏠	08:00	15°C
	3	🌅	11:30	15°C
	4	🏠	12:30	15°C
	5	🌃	17:00	22°C
	6	🌙	22:00	15°C
enable / disable weekend	1	☀️	08:00	22°C
	2	🌙	23:00	15°C

Расширенная настройка (предпочтительно квалифицированный специалист)

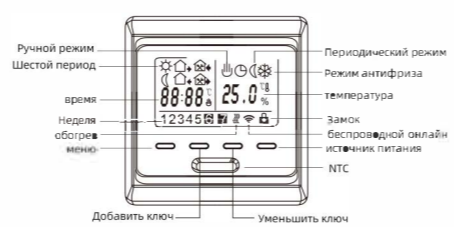
Когда термостат выключен, вы можете нажать □ и одновременно включить или выключить что вы можете войти в режим расширенных настроек.

использование обозначения	Панель	Функция
1	ADJ	Калибровка температуры
2	SEN	Сенсорный режим
3	LIT	Ограничение температуры
4	DIF	Дифференциал переключения
5	LTP	Функция антифриза
6	PRG	Установить режим отпуска
7	RLE	Бесступенчатый выход и плавная выходная мощность
8	DLY	Время задержки бесперебойного выхода
9	HIT	Макс. температура
10	AFAC	Сброс заводских настроек

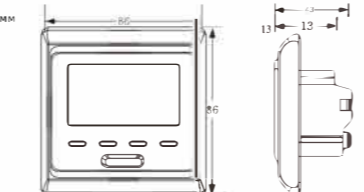
Неисправность датчика:

Пожалуйста, выберите правильный режим датчика во время работы, на экране будет отображаться символ «Eg». Неисправность датчика, термостат необходимо проверить, пока неисправность не будет устранена.

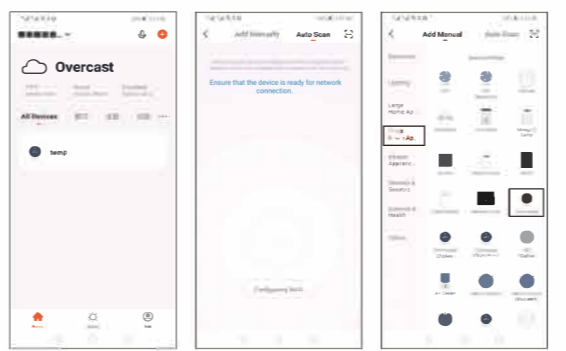
Символ Описание: Термостат Varmel RTC E51.716 WIFI



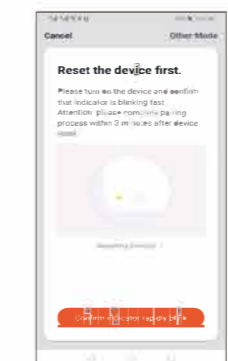
Размеры:



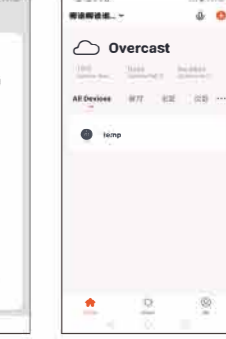
3. Добавьте устройство. Нажмите «Добавить устройство» и выберите в правом верхнем углу домашней страницы приложения, чтобы перейти на страницу «Добавить устройство». В настоящее время есть два способа добавить устройство и пассивное устройство вручную.



4. Добавьте термостат. Нажмите «Добавить Wi-Fi» в списке устройств. В указанном сетевом режиме выберите термостат (медленно нажмите), а затем нажмите кнопку подтверждения на странице. Выберите рабочую область устройства для подключения к Wi-Fi. Выберите и введите пароль Wi-Fi. Нажмите «OK», чтобы войти в соответствующий сетевой процесс.

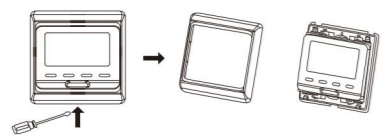


5. Если выбран режим распределительной сети, пожалуйста, при окончании процесса распределения показано на рисунке 1 ниже, а в раскладке сетевой сети успешно отображается интерфейс, показанный на рисунке 2. Если устройство не может быть изменено, пожалуйста, выберите место установки устройства.

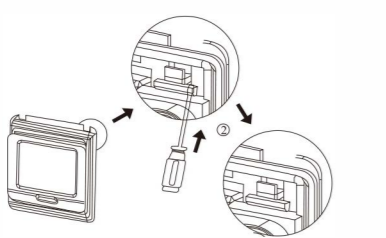


Этапы монтажа:

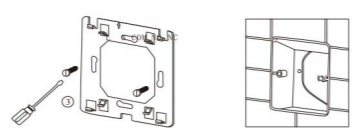
1. Снимите переднюю крышку, вставив отвертку в нижнюю щель.



2. Разборка опорной пластины в соответствии со следующей схемой



3. Установите опорную пластину в розетку с помощью отвертки.



4. После подключения проводов термостат устанавливается на опорную пластину и снова устанавливается крышка и рама.

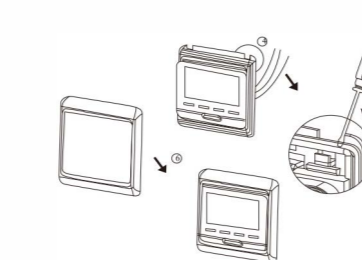
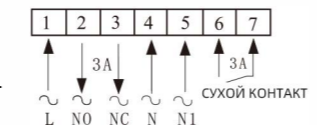
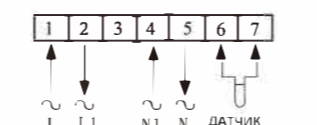


Схема подключения



AC95-240V



AC95-240V

В случае выхода из строя распределительной сети приложение отображит страницу, показанную на рисунке ниже. Вы можете добавить или просмотреть страницу еще раз. Примечание: в случае сбоя подключения проверьте, правильно ли устройство настроено и температура в состоянии соответствует коду, см. Пункт 6 руководства по эксплуатации.



4. Отображение интерфейса приложения контроллера температуры

